

Fondation  
de  
France

La Fondation  
de toutes les causes

# Solidarité Liban

Un an d'actions  
au plus près du  
terrain

Août 2020 – Août 2021



## Le soutien de la Fondation de France à un pays meurtri

Depuis un an, alors que la double explosion sur le port de Beyrouth touchait un pays déjà fragilisé par une crise économique, politique et sanitaire, la situation du Liban n'a cessé de se dégrader.

La détérioration de la livre libanaise, l'inflation et le risque de faillite des banques qui imposent un gel des dépôts en dollars, ont fortement impacté le pouvoir d'achat des habitants. La population libanaise bascule dans une pauvreté et une insécurité économique sans précédent. Selon la Banque mondiale, plus de la moitié des habitants du Liban vivent désormais sous le seuil de pauvreté.

Politiquement, au jeu des chaises musicales, les places restent désespérément vides... Face à une telle impasse, le Liban se trouve sans leaders et des manifestations, parfois violentes, soulignent la colère et l'épuisement des Libanais qui descendent dans la rue exprimer leur désespoir face à cette crise socio-économique et l'absence de réponses des dirigeants politiques. Beaucoup, parmi ceux qui le peuvent, quittent le pays. Les réfugiés et personnes déjà vulnérables subissent d'autant plus cette crise qui vient creuser les inégalités.

Depuis un an, la Fondation de France a renforcé ses soutiens aux organisations de la société civile libanaise, actives et solidaires vis-à-vis de ces populations fragilisées par l'explosion de Beyrouth.

Deux des trois millions d'euros collectés auprès des donateurs et des fondations qu'elle abrite ont été engagés pour soutenir une quarantaine d'associations, majoritairement locales, qui apportent des aides sociales urgentes, développent des appuis psycho-sociaux adaptés, contribuent au redémarrage économique des petits artisans et commerçants et facilitent la réparation des logements détruits des habitants qui n'en avaient pas les moyens.

Si la réhabilitation de l'habitat a globalement bien avancé, les impacts psychologiques et sociaux demeurent omniprésents, accentués par l'absence de perspectives économiques et politiques.

Dans ce contexte, la Fondation de France est plus que jamais présente aux côtés des habitants du Liban pour les aider à faire face à tous ces défis, dans la durée, en s'appuyant sur l'énergie des associations et sur sa collaboration avec l'Agence Française de Développement.



## Éditorial

**Axelle Davezac,**  
directrice générale de la Fondation de France

**Karine Meaux,**  
responsable du département solidarités internationales  
et urgences de la Fondation de France

Un an après l'explosion, nous revenons à Beyrouth pour rencontrer nos partenaires et constater l'avancée des actions soutenues. Malgré tous les obstacles qui ont jalonné l'année depuis la catastrophe, les associations que nous avons visitées ont toutes atteint leurs objectifs, voire même les ont dépassés dans des délais records, témoignant de l'extraordinaire énergie des femmes et des hommes avec lesquels nous travaillons. Nous saluons leur créativité et leur capacité d'adaptation en dépit d'un quotidien qui se détériore de jour en jour.

La réhabilitation des logements et des petits commerces est impressionnante. Alors qu'il y a quelques mois, les béances étaient encore omniprésentes sur les immeubles de la ville, aujourd'hui un grand nombre d'habitations ou de commerces ont été sécurisés, réparés, grâce aux efforts remarquables déployés par les associations et les collectifs de citoyens...

De même, la crise sanitaire n'a pas freiné les envies d'agir. Les associations n'ont cessé d'accompagner les familles les plus vulnérables, trouvant de nouvelles façons de faire : cours en ligne pour éviter toute rupture de lien avec les enfants handicapés et leurs familles chez Sesobel, négociations de Catalytic Action avec la municipalité de Beyrouth pour rouvrir au plus vite le jardin de Karantina à ses habitants...

Toutefois, ces efforts et l'extraordinaire capacité de résilience de la société libanaise ne sauraient occulter les difficultés dans lesquelles elle est plongée, en raison de la grave crise économique et sociale qui frappe le pays. Chaque jour, les difficultés matérielles s'accroissent et l'effondrement de la livre libanaise conduit les familles à ne plus pouvoir payer leurs factures d'électricité, l'essence – quand ces services sont encore accessibles –, ou tout simplement acheter des produits de première nécessité.

Dans ce contexte, comment se remettre de cette explosion, l'une des plus puissantes de l'Histoire ? Comment croire en l'avenir ? Comment ne pas penser à l'exil quand les moyens manquent pour envoyer ses enfants à l'école, accéder aux soins les plus basiques, parfois même simplement nourrir sa famille ?

Si nous pouvons être fiers des actions menées depuis un an avec les habitants et les associations localement, il convient de réfléchir aux moyens d'accompagner durablement la population dans les heures si difficiles qu'elle traverse. L'expertise du comité Solidarité Liban sera mobilisée dès l'automne pour nous aider à définir les grandes lignes de nos actions futures aux côtés de la population libanaise. ”

## Membres du comité de Solidarité Liban

- **Élisabeth Longuenesse**, ex-directrice du Département des études contemporaines de l'Institut Français du Proche-Orient – présidente du comité
- **Hélène Loing**, référente santé mentale et support psychosocial pour la région Mena à Médecins du Monde (Moyen-Orient et Afrique du Nord)
- **René Otayek**, directeur de recherche au CNRS et professeur à l'IEP et à l'Université de Bordeaux
- **Vannina Pomonti**, chargée de projets au département des partenariats, division des organisations de la société civile de l'AFD – observatrice au sein du comité dans le cadre du partenariat AFD
- **Elie-Louis Tourny**, chargé de mission Moyen-Orient à la région Île-de-France
- **Jean-Pierre Troche**, urbaniste et cofondateur de Ville et Habitat

## Équipe Solidarité Liban

- **Karine Meaux**, responsable du département Solidarités internationales et urgences
- **Gaëlle Kergaise**, responsable de programmes et fondations – Solidarités internationales et urgences
- **Clément Nadim Zakhia**, personne ressource (indépendant) à Beyrouth
- **Manal Tabet**, bénévole en appui à l'équipe Solidarités internationales et urgences sur le Liban



## Les chiffres clés au 30 juin 2021

### ENGAGEMENT

**3 M€**

ont été collectés

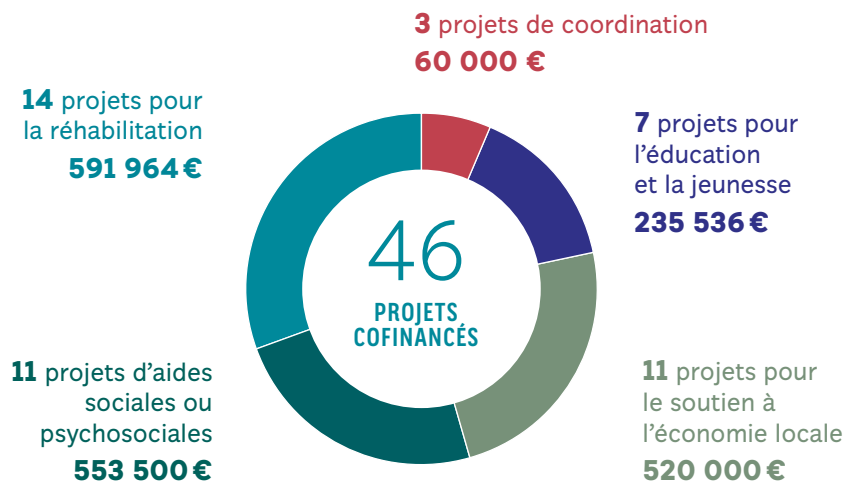
Dont **400 000 €** auprès des fondations abritées

**1,9 M€**

a été engagé pour soutenir

**46 PROJETS**

### TYPES D'ACTIONS SOUTENUES



## Merci à toutes les fondations déjà impliquées :

- Fondation pour l'épidémiologie de la grippe
- Fondation Baudoux en faveur de l'insertion par le travail
- Fondation Schneider Electric
- Fondation Ardian
- Fondation Ghazal pour l'éducation, la recherche et la paix au Liban
- Fondation Frères du sud
- Fondation Sophie Rochas
- Fondation JM Bruneau
- Fondation Daniel et Martine Raze
- Fondation Laurence Mathieu
- Fondation Kiwanis France entraide
- Fonds Inkermann
- Fondation Daniel et Nina Carasso
- Fondation Melanion

## Nos principes d'intervention : reconstruire de manière durable avec les communautés locales

Dans les situations d'urgence, l'approche de la Fondation de France est toujours la même :

- évaluer les besoins les plus prégnants de manière précise, directement sur le terrain ;
- déterminer ensuite les axes d'intervention prioritaires ;
- soutenir rapidement les initiatives les plus adaptées.

→ **Penser les actions dans la durée** : dès la phase d'urgence, la Fondation de France s'attache à identifier des actions qui répondent aux impacts immédiats d'une catastrophe, tout en réfléchissant avec ses partenaires à la reconstruction, à la relance de l'économie et au soutien durable des habitants et du pays.

→ **Donner la priorité aux acteurs locaux** : parce que ce sont eux qui ont la meilleure connaissance du terrain et des communautés affectées, et de leurs compétences, la Fondation de France s'attache à soutenir prioritairement des acteurs locaux. Cette stratégie est également menée au Liban, où la société est très dynamique et structurée.

→ **Éviter les impacts négatifs** : une analyse poussée du fonctionnement de ces associations est effectuée, en dialogue avec l'écosystème associatif local et avec les ONG et acteurs institutionnels français présents sur place, pour s'assurer de la plus grande neutralité des acteurs soutenus. Le comité Solidarité Liban apporte une attention particulière à la sélection des bénéficiaires les plus

vulnérables, à l'intégration des projets dans l'écosystème local et à leur impact notamment environnemental.

→ **Sécuriser les financements** : la Fondation de France s'entoure de spécialistes pour maîtriser les risques financiers liés à la situation actuelle du pays, envoie les financements par tranches de montants raisonnables soumis à des exercices de redevabilité rigoureux et étudie avec chaque association, au cas par cas, les conditions les plus sûres de la redistribution.

→ **Évaluer et capitaliser** : des rapports et audits de projets, des missions régulières sur le terrain, des rencontres entre acteurs, des bilans et exercices prospectifs pilotés par le comité Solidarité Liban permettent d'ajuster en permanence l'action et les financements octroyés.

Une étude est ainsi en cours avec plusieurs associations françaises et libanaises pour valoriser les bonnes pratiques et apprendre des écueils de la réponse à l'urgence pour s'améliorer lors des prochaines crises.



Les familles profitent du parc de la Quarantaine réhabilité par Catalytic Action.

## Les quatre axes de notre intervention

### Apporter une aide sociale et psychosociale aux habitants les plus touchés

Face aux difficultés économiques et sociales quotidiennes, à l'instabilité politique et aux traumatismes qui s'additionnent dans un pays meurtri par des années de guerre et d'instabilité politique, les habitants du Liban vivent dans un climat de plus en plus anxiogène. Or, l'accès aux soins de santé mentale reste limité et saturé face aux besoins grandissants.

La Fondation de France soutient 11 projets d'appui psychosociaux visant à prévenir le développement de troubles psychologiques, accompagner des personnes en souffrance psychologique, apporter un soutien social et financier à des personnes en situation de grande vulnérabilité (enfants, familles monoparentales, professionnels de soins, migrants...).

Les projets des organisations Embrace, Sesobel, Association du Foyer de l'Enfant Libanais, Good Shepherd Shelter for Young Girls, AVT-L ouvrent des espaces d'échanges, physiques et numériques, encadrés par du personnel spécialisé et vont à la rencontre des personnes présentant des signes de détresse psychologique.

Les organisations Première Urgence Internationale, Centre Libanais des Droits de l'Homme, Skoun, Queer Relief Fund, Libami Cholet, Partage/Le Mouvement social apportent des aides financières, matérielles et un accompagnement socio-psychologique régulier aux personnes et familles les plus vulnérables.



Activités éducatives adaptées pour les enfants handicapés reçus dans le centre de Sesobel à Antoura.

#### → Soutien aux enfants en situation de handicap par Sesobel

Les enfants en situation de handicap ou atteints de maladie chronique ont été particulièrement affectés du fait de leur fragilité initiale, par la double explosion du port de Beyrouth. Sesobel mène un accompagnement étendu avec un soutien psychologique et social pour 120 familles : visites à domicile, entretiens avec des psychologues. Le projet a également permis à 37 enfants de bénéficier d'un suivi individuel avec des séances de thérapie psychologique hebdomadaire et des séances de rééducation auprès de spécialistes (orthophonie, psychomotricité, physiothérapie ou thérapie respiratoire).

« Je suis mère de quatre enfants, dont une fille qui est atteinte d'une déficience motrice. Tous ont été gravement affectés par l'explosion. Ils présentent depuis des troubles du comportement sévères et montrent une agressivité incontrôlable. Ma fille a pu bénéficier d'une prise en charge complète et mes fils d'un suivi psychologique. », raconte Madame Eid.

#### CHIFFRES CLÉS

- 11 projets d'associations localement soutenus
- 553 500 € engagés au 30 juin 2021 pour soutenir ces actions
- 10 012 familles vulnérables bénéficiant d'un accompagnement psychosocial ou médical
- 3 220 familles recevant des aides financières d'urgence

## Soutenir la jeunesse à travers des activités sociales, éducatives et culturelles

Fragilisé par les crises successives, le tissu social et communautaire demeure un élément crucial pour prévenir le développement des troubles et renforcer le lien social et la résilience des habitants. La Fondation de France appuie des projets favorisant le maintien de ce tissu social, en particulier à destination des jeunes.

Des activités collectives leur sont proposées, dans et en dehors de la ville, pour qu'ils puissent s'exprimer face au choc de l'explosion, sortir d'un quotidien souvent complexe et mettre la crise entre parenthèse. Pour ceux et celles qui souhaitent poursuivre leurs études, des initiatives ont émergé pour les soutenir avec des appuis financiers, matériels et du *coaching*.

Les projets de Himaya Daeem Aataa, Hammana Artist House, Zoukak, Erasmus expertise, Al Khamandjâti et Beirut Film Society permettent ainsi à des enfants et à des jeunes de participer à des activités mixtes artistiques, ludiques et éducatives.

### Bourses pour jeunes étudiants libanais par Erasmus Expertise

Face à l'incapacité croissante des étudiants de financer leurs études, du fait de la dévaluation de la livre libanaise et de la baisse vertigineuse du pouvoir d'achat, **Erasmus Expertise a monté un fonds de bourses d'études destiné aux étudiants libanais** résidant dans les zones touchées par l'explosion. Ce fonds permet à 25 étudiants talentueux de terminer leur cycle d'étude, ainsi que de leur fournir le matériel informatique nécessaire au suivi des cours à distance pour ceux et celles n'ayant plus les moyens de se procurer des produits importés en dollars.

*« Les ressources d'une nation sont dorénavant ses ressources humaines, et la matière grise de ses résidents. L'université libanaise et ses étudiants font aujourd'hui face à de nombreux défis, surtout pour ceux qui ont été directement affectés par l'explosion du 4 août. Le programme d'accompagnement social et pédagogique d'Erasmus Expertise nous paraissait indispensable, et les retours des étudiants nous font chaud au cœur »,* explique Lily Assaf, Coordinatrice locale du programme d'Erasmus Expertise.

### CHIFFRES CLÉS

- 7 projets d'associations localement soutenus
- 235 536 € engagés au 30 juin 2021
- 2 772 jeunes ont bénéficié d'un accompagnement pour la continuité de l'éducation, d'aide psycho-sociale ou d'accès à la culture
- 538 jeunes ont bénéficié d'une nouvelle formation



© Erasmus Expertise

## Soutenir l'activité économique des petits entrepreneurs et artisans

Le Liban a fait défaut sur sa dette en 2020 et la livre libanaise a perdu 85 % de sa valeur en un an, plongeant le pays, autrefois considéré comme un havre de prospérité dans la région, dans une crise économique majeure. La Banque mondiale, dans un rapport publié en juin 2021, estime que cette situation est susceptible de se classer parmi les trois épisodes de crises les plus graves au niveau mondial depuis le milieu du XIX<sup>e</sup> siècle. Concrètement, les Libanais n'ont plus accès à ce qu'il reste de leur argent, les prix des biens alimentaires ont été multipliés par trois en un an, la moitié de la population vit désormais sous le seuil de pauvreté et le taux de chômage frôlait les 40 % fin 2020.

Dans ce contexte, les commerçants et artisans touchés par l'explosion se sont retrouvés doublement incapables de travailler, aggravant les risques de mises à l'arrêt de toute une partie de l'économie de Beyrouth. C'est pourquoi la Fondation de France a immédiatement consacré une part significative des fonds collectés à onze projets de soutien aux petits entrepreneurs.

Jibal, Al Majmoua et Arcenciel ont ainsi pu appuyer les petits commerçants dans la réparation des vitrines, portes, fenêtres et remplacements des équipements et des stocks. Des accompagnements (formations à la gestion et au marketing, coaching professionnel) leur sont proposés pour faire face à l'avenir.

L'Association d'Entraide Professionnelle et le Mouvement social ont respectivement attribué des aides financières à des micro-entrepreneurs sous forme d'effacement de dette, et des compensations pour perte de production de petits artisans. Achrafieh 2020 cherche à leur offrir de nouveaux débouchés via une application en ligne qui met en relation artisans et commerçants avec les clients potentiels.

Warché(e) propose à des femmes de travailler dans un atelier de menuiserie avec des débouchés sociaux et économiques durables. Farah Social Foundation organise des formations professionnelles et des soutiens psychosociaux à des jeunes impactés par l'explosion. Nation Station, accompagnée par Mada et Make Sense, et Design 4 Community développent des cantines sociales dans les quartiers de Geitawi et de La Quarantaine.

Au-delà de ces projets, toutes les actions soutenues par la Fondation de France au Liban contribuent indirectement à la relance de l'économie et au maintien de l'emploi : elles favorisent le recours à la main d'œuvre, la production et la consommation locales lorsque les produits sont disponibles. Les perspectives autour de l'agriculture et de l'alimentation sont en cours de discussion dans ce sens.

### → Soutien aux micro-entrepreneurs par Al Majmoua

En tant qu'institution de microfinance active au Liban depuis plus de 20 ans, Al Majmoua est en contact permanent avec de nombreux micro-entrepreneurs beyrouthins, ayant pour beaucoup subi des dégâts matériels suite à la double explosion du 4 août.

L'institution s'est donc proposée d'accompagner dans la durée une cinquantaine de ces entreprises (prioritairement gérées par des femmes en situation de forte vulnérabilité et proposant des services essentiels) en leur apportant un soutien matériel sous forme de don pour la rénovation de leur commerce ainsi qu'un coaching individuel (5 sessions par personnes) destiné à accélérer leur capacité de reprise.

À ce jour, 54 entrepreneurs ont bénéficié d'un appui d'Al Majmoua grâce au financement de la Fondation de France.



Mère de quatre enfants, Tzoufinar a décidé de redémarrer son activité après l'explosion du 4 août 2020. Afin de réparer son magasin de vêtements, elle a contracté un prêt auprès d'Al Majmoua.

« Si je n'étais pas propriétaire, je ne pourrais pas poursuivre mon activité car l'électricité est trop chère et absorbe la grande partie de ce que je gagne », témoigne-t-elle.

Tzoufinar s'approvisionnait à Istanbul mais ne peut malheureusement plus s'y rendre ; son stock est donc limité et elle se retrouve sans nouvelles collections à proposer à ses clients.

« Je ne peux même pas renouveler mon stock à distance, car notre argent ne vaut plus rien », déplore-t-elle.

#### CHIFFRES CLÉS

- 11 projets d'associations localement soutenus
- 520 000 € engagés au 30 juin 2021 pour soutenir ces actions
- 352 entreprises soutenues (ayant bénéficié d'une aide financière ou de la rénovation de leur locaux)
- 252 personnes ayant bénéficié d'une nouvelle formation

## Réhabiliter des logements de familles vulnérables et des espaces collectifs

Les dégâts matériels occasionnés par l'explosion du 4 août sont considérables : dans une zone de 3 km autour du port, près de 10 000 immeubles ont été touchés dont 2 500 fortement endommagés. Quelque 320 immeubles se sont effondrés ou sont en danger d'effondrement total ou partiel. Par ailleurs, des dommages liés à l'explosion ont été relevés dans un périmètre de 10 km autour du port.

Dans les quartiers proches du port, se concentrent par endroit les populations parmi les plus vulnérables de Beyrouth. On y trouve également un grand nombre de bâtiments patrimoniaux (souvent habités par ces mêmes populations) dont la réparation est longue et coûteuse. La réhabilitation de ces quartiers est donc extrêmement complexe : elle doit tenir compte d'importants enjeux sociaux, culturels et urbains.

Pour répondre à l'urgence de la mise à l'abri et penser le visage du Beyrouth de demain, la Fondation de France s'est rapidement mobilisée pour soutenir 14 projets autour de la reconstruction et de l'urbanisme local.

Unite Lebanon Youth Project, Developmental Action without borders, Libami Cholet et l'Association Libanaise pour la Promotion Humaine et l'Alphabétisation contribuent à la réparation de logements de familles en situation de très forte vulnérabilité, par exemple à Nabaa ou Burj Hammoud.

Liban Sans Frontières propose de son côté des formations à des jeunes apprentis bénévoles qui réhabilitent des logements endommagés. Les artisans privés et les personnels d'ONG peuvent s'appuyer sur les manuels et formations du Beirut Heritage Initiative pour les bâtiments à caractère patrimonial et sur ceux d'Arcenciel pour la réhabilitation des arcades. La préservation de l'identité et des pratiques architecturales font l'objet d'une attention particulière.

### CHIFFRES CLÉS

- 14 projets d'associations localement soutenus
- 591 964 € engagés au 30 juin 2021 pour soutenir ces actions
- Plus de 1 200 logements et 13 lieux d'intérêt publics réhabilités ou soutenus dans leur réhabilitation
- Plus de 11 000 bénéficiaires
- 100 personnes formées en réhabilitation des bâtiments patrimoniaux
- 2 manuels et une plateforme de données centrés sur la réhabilitation urbaine

Assabil, Électriciens Sans Frontières, l'UGAB et CatalyticAction réhabilitent et équiper respectivement des bibliothèques, des écoles et des espaces sportifs et ludiques pour les jeunes dans les quartiers de Bachoura, Sin el Fil et La Quarantaine. Le Lebanese Committee For Environment & Sustainable Development prévoit de planter 500 arbres dans la ville, en lien avec les habitants.

Enfin, une attention particulière est portée pour penser la ville dans sa globalité, en particulier autour des enjeux d'espaces publics et collectifs. La collaboration avec l'Ordre des architectes et des ingénieurs du Liban et avec le Beirut Urban Lab de l'AUB (American University of Beirut) est centrale sur cette problématique.



### → Aménagement d'espaces publics dans le quartier de la Quarantaine par CatalyticAction

L'explosion a remis sur le devant de la scène la question de l'accès des habitants aux espaces publics dans la ville. CatalyticAction s'attache depuis plusieurs années à améliorer, au travers d'approches participatives, le cadre de vie des habitants du quartier très défavorisé de la Quarantaine, près du port. Le projet a pour objectif la création d'espaces publics par et pour les habitants du quartier. Les activités développées de manière participative permettront par ailleurs de rapprocher les habitants des communautés diverses qui y cohabitent sans forcément se connaître.

Le parc du quartier de la Quarantaine.





Visite d'un chantier de ULYP/Beb w'Shebbek par Elisabeth Longuenesse, présidente du comité Solidarité Liban de la Fondation de France.



En haut, avant restauration, en bas, après les travaux.

### → Réhabilitation de logements par Unite Lebanon Youth Projet

L'association Unite Lebanon Youth Project a lancé l'initiative « Beb w'Shebbek » afin de remplacer les portes et les fenêtres de près de 1 000 maisons et logements endommagés par l'explosion du 4 août 2020. Elle a fait intervenir près de 200 jeunes diplômés en architecture, ingénierie et métiers de la construction, tous volontaires et désireux de gagner en expérience, tout en se rendant utiles.



*Je m'appelle Lili Issa, et j'ai réalisé un Master en architecture à l'Université du Liban en 2015. Je m'apprêtais à continuer mes études à l'ENSA à Paris, mais après avoir vu la destruction de Beyrouth par l'explosion, j'ai décidé de retarder mon départ et de partager toutes mes compétences pour aider les victimes à retrouver un logement. Je me suis donc portée volontaire auprès de Beb w'Shebbek, car c'était une des associations les plus fiables et organisées. J'ai eu l'opportunité d'être cheffe d'équipe, prenant en charge la restauration de nombreuses maisons, dont une des plus belles maison patrimoniale de Beyrouth. Les rencontres que j'ai faites durant cette expérience, ainsi que toutes les histoires que l'on m'a partagées ont fait partie du processus de guérison. Aujourd'hui, je me prépare à partir à Paris pour mes études ; ce n'est pas facile de quitter mon pays alors qu'il est encore faible, mais au moins je sais que j'aurai apporté une petite pierre à l'édifice. »*

## Agir dans la durée, avec l'Agence Française de Développement

Au lendemain de l'explosion dans le port de Beyrouth, l'Agence Française de Développement et la Fondation de France décident de soutenir conjointement la population libanaise : un partenariat inédit est rapidement mis en place, l'Agence Française de Développement se proposant de doubler les montants collectés par la Fondation de France à hauteur de 2 millions d'euros.

Ce partenariat permet d'apporter une aide durable aux populations les plus vulnérables et de soutenir des activités socio-économiques ciblées (en particulier portées par des femmes et des jeunes).

Les équipes de la Fondation de France et l'AFD présentes à Paris et au Liban collaborent de façon très régulière pour suivre l'évolution de la situation sur place, repérer les acteurs et initiatives clés et décider ensemble de la meilleure façon d'utiliser les ressources existantes.

D'autres projets sont en cours d'étude et devraient être approuvés d'ici fin 2021 pour prendre la relève des actions de post-urgence, dans le domaine de l'emploi, de la protection et de la formation de la jeunesse.

### → Construire un avenir meilleur pour les enfants du Liban

Les associations Partage et le Mouvement social s'engagent durant deux ans pour apporter aux enfants et aux jeunes issus des milieux défavorisés un soutien scolaire et psychosocial.

L'objectif : les aider à surmonter les difficultés liées au choc post-traumatique, mais aussi lutter contre la pauvreté, les violences familiales et compenser les fragilités du système éducatif. La Fondation de France y contribue à hauteur de 100 000 euros et l'Agence Française de Développement de 500 000 euros.

La complémentarité des deux structures permet d'accompagner efficacement des acteurs français et libanais. Les associations présentes sur le terrain peuvent apporter des réponses durables à des besoins qui évoluent rapidement du fait de la crise actuelle, avec une force de frappe renouvelée.

## Soutenir les plus petites associations avec l'Agence des micro-projets

Dans cette logique, la Guilde européenne du Raid a lancé un appel à microprojets pour le Liban à l'issue duquel une dizaine d'initiatives diverses ont été soutenues : aides sociales, artisanat, environnement, culture... La Fondation de France y contribue à hauteur de 55 000 euros et l'Agence Française de Développement de 100 000 euros.



### La formation des femmes en menuiserie pour remplacer le mobilier endommagé et assurer leur autonomie économique par Warchée

L'association Warchée est une jeune ONG libanaise créée afin de renforcer la présence des femmes dans le domaine de la construction. Le projet propose des cours de menuiserie et d'ébénisterie pour des femmes beyrouthines. Avec un double objectif : répondre à la demande croissante de mobilier local suite à l'explosion et au besoin de créer des activités génératrices de revenus en ces temps de crise. Des sessions semestrielles, encadrées par des professionnels, sont organisées pour près de 20 femmes à chaque fois, dans des ateliers spécialisés. Au total, ce seront 150 femmes issues des quartiers de Beyrouth les plus affectés par l'explosion qui sont formées en 3 ans, à raison de 50 femmes par an. Ces formations permettront dans un premier temps de réhabiliter et/ou équiper 40 maisons endommagées par l'explosion.



Visite du nouvel atelier de formation de Warchée en cours d'installation et d'équipement par les femmes en juillet 2021

## Perspectives : s'adapter aux enjeux actuels

Dans les mois qui viennent, la Fondation de France continuera à aider les habitants les plus défavorisés, libanais comme étrangers, en cherchant à optimiser au mieux l'usage des fonds qui lui sont confiés. La situation instable du pays demande une flexibilité et une bonne appréhension des enjeux actuels. L'expertise du comité Liban sera mobilisée dès l'automne pour nous aider à définir les priorités à venir.

## CER Solidarité Liban au 30 juin 2021

RESSOURCES	Cumul (€)	%	EMPLOIS	Cumul (€)	%
Ressources collectées auprès du grand public et autres fonds privés	3 196 508	96%	Missions sociales	1 891 829	93%
• Dons privés	2 797 374	84%	• Subventions	1 820 236	90%
• Fondations abritées par la Fondation de France	399 133	12%	• Frais de mise en œuvre et de suivi des actions	53 915	3%
Subventions des collectivités territoriales	129 400	4%	• Frais de personnel	17 678	1%
Produits financiers	6 651	0%	Frais de traitement des dons	91 790	5%
<b>TOTAL DES RESSOURCES</b>	<b>3 332 558</b>	<b>100%</b>	Frais d'information des donateurs	454	0%
			Frais de fonctionnement	40 885	2%
			<b>TOTAL DES EMPLOIS</b>	<b>2 024 958</b>	<b>100%</b>

NB : les frais de personnel et de fonctionnement pour la période janvier-juin 2021 ne sont pas encore comptabilisés dans ce CER à mi-année.

Une fois encore, merci à nos fondations abritées et aux donateurs qui nous font confiance. Et à toutes les associations qui portent de façon remarquable les actions décrites dans ce document et bien d'autres encore.

## Liste des projets

Type de projet	Organisme	Lieu	Financement accordé (en €)
<b>AIDE SOCIALE ET PSYCHOSOCIALE (11 projets)</b>			<b>553 500 €</b>
Aide financière d'urgence pour des familles vulnérables	Première Urgence Internationale	La Quarantaine, Zafir, Burj Hammoud	100 000 €
Soutien psychologique aux victimes de l'explosion	Embrace	Beyrouth	50 000 €
Protection des travailleurs migrants	Centre libanais des droits de l'Homme	Beyrouth	20 000 €
Soutien aux personnes atteintes d'addiction	Skoun	Beyrouth	50 000 €
Soutien psychologique aux enfants	Association du foyer de l'Enfant Libanais (AFEL)	Burj Hammoud et Sin El Fil	50 000 €
Assistance sociale pour des filles vulnérables	Good Shepherd Shelter for Young Girls	Burj Hammoud	43 500 €
We survived – Soutien psychologique aux survivants et aux victimes de l'explosion du 4 août	AVT-L	Beyrouth	50 000 €
The Queer Relief Fund	Queer Relief Fund	Beyrouth	30 000 €
<b>JEUNESSE, ÉDUCATION, CULTURE (7 projets)</b>			<b>235 536 €</b>
Soutien psychosocial de 400 enfants après l'explosion de Beyrouth	Himaya Daeem Aataa (HDA)	Rmeil, Mar Mikhael, La Quarantaine et Gemmayzé	20 000 €

Type de projet	Organisme	Lieu	Financement accordé (en €)
Mise en place d'un fonds de bourses d'études destinées aux étudiants et jeunes talents libanais	Erasmus expertise	Beyrouth	12 000 €
Accompagnement de jeunes artistes et prise en charge psychosociale de communautés sinistrées	Association Zoukak	La Quarantaine	50 000 €
Compagnons de route	Hammana Artist House	Beyrouth	38 000 €
Éducation musicale auprès d'enfants et jeunes réfugiés au Liban	Association Al Kamandjâti	Beyrouth	10 000 €
<i>Beirut My Child (video animation for the children)</i>	Beirut Film Society	Beyrouth	5 536 €
Cinémathèque Beyrouth	Metropolis Cinema Association	Beyrouth	100 000 €
<b>RELANCE ÉCONOMIQUE (7 projets)</b>			<b>520 000 €</b>
Soutien aux micro-entrepreneurs	Al Majmoua	Beyrouh	100 000 €
Soutien aux micro-entrepreneurs 2	Al Majmoua	Beyrouh	21 000 €
Aide à la reconstruction de commerces de proximité	Jibal/ATB	Entre Mar Mikhael et Zoqaq el Blat	30 000 €
Achrafieh 2020 Jobs	Achrafieh 2020	Achrafieh et alentours	20 000 €
Accompagnement de petites entreprises	ArcencielFrance	Gemmayzé et Mar Mikhael	95 000 €
Soutien psychosocial et activités économiques pour les jeunes	Farah Social Foundation	Mar Mikhael, Gemmayze et Saifi	45 000 €
Accompagnement de 25 petites et moyennes entreprises	Association d'entraide professionnelle (AEP)	Achrafieh, Burj Hammoud, Port of Beirut, Sin el Fil, Basta, La Quarantaine	50 000 €
Soutien à 24 artisans locaux par la réparation de leurs boutiques endommagées par l'explosion à Beyrouth	Le Mouvement social	Gemmayzé	6 000 €
Beirut Awiy(ée)	Warshée	Beyrouth	70 000 €
Renforcer la portée des actions de Nation Station	Mada/MakeSense/NationStation	Geitawi	75 000 €
<i>Leqmet Mariam – transform a soup kitchen into an empowering multifunctional relief hub</i>	Design for communities	La Quarantaine	8 000 €
<b>RÉHABILITATION (14 projets)</b>			<b>591 964 €</b>
Reconstruire les bibliothèques de Beyrouth	ASSABIL	Bachoura et Geitawi	50 000 €
Réhabilitations dans le quartier de Nabaa	Libami Cholet	Nabaa	20 000 €
Observatoire pour la reconstruction de Beyrouth	Beirut Urban Lab	Beyrouth	40 000 €
Reconstruction de logements et de commerces	Association libanaise pour la Promotion Humaine et l'Alphabétisation (ALPHA)	Burj Hammoud et Sin el Fil	75 000 €
Formation d'urgence pour la réhabilitation du patrimoine	Beirut Heritage Initiative	Beyrouth	101 500 €
Forum sur la réhabilitation de Beyrouth	Ordre des architectes et ingénieurs	Beyrouth	15 000 €
Restauration du Nazarian Center	UGAB	Sin el Fil	20 000 €
Bab w'Shebbek - Réparation des portes et fenêtres	Unite Lebanon Youth Project (ULYP)	Beyrouth	100 000 €
Amélioration de l'habitat par les citoyens	Association Nabaa	Beyrouth	59 000 €
Electricité solaire pour 6 établissements scolaires de Beyrouth	Électriciens Sans Frontières	Beyrouth	35 000 €
Aménagement d'espaces publics dans le quartier de la Quarantaine	CatalyticAction	La Quarantaine	30 000 €
Bénévole-Apprenti Bricoleur	Liban Sans Frontières	Beyrouth	10 000 €
<i>Urban trees: green vision for the community</i>	Lebanese Committee for Environment & Sustainable Development	Beyrouth	6 464 €
Restauration des remplages en bois des maisons de Beyrouth	Arcenciel	Beyrouth	30 000 €
<b>COORDINATION (3 projets)</b>			<b>60 000 €</b>
Cartographie des initiatives locales de solidarité	Lebanon Support	Beyrouth	40 000 €
Étude d'évaluation post-urgence suite à l'explosion du 4 août	Amel International	Beyrouth	15 000 €
Appel à micro-projets Liban	La Guide Européenne du Raid	Beyrouth	5 000 €
<b>TOTAL ENGAGÉ</b>			<b>1 961 000 €</b>