



TOUS UNIS CONTRE LE VIRUS

Une mobilisation exemplaire sur le territoire
de la Fondation de France Centre-Est

Agir au plus près des besoins

Face à l'épidémie de Covid 19, la Fondation de France a lancé et coordonné dès le 20 mars un appel à la solidarité nationale pour soutenir les soignants et les aidants, la recherche et les personnes vulnérables.

Face à l'ampleur des besoins, elle a créé l'alliance « Tous unis contre le virus » en unissant ses forces à l'AP-HP et l'Institut Pasteur.

Le très large élan de solidarité engendré a permis de collecter plus de 31 millions d'euros au niveau national et plus de 650 projets ont déjà été soutenus.

L'ampleur de cette mobilisation a notamment été permise grâce à son réseau de proximité, animé par six fondations régionales qui agissent au plus près des besoins.

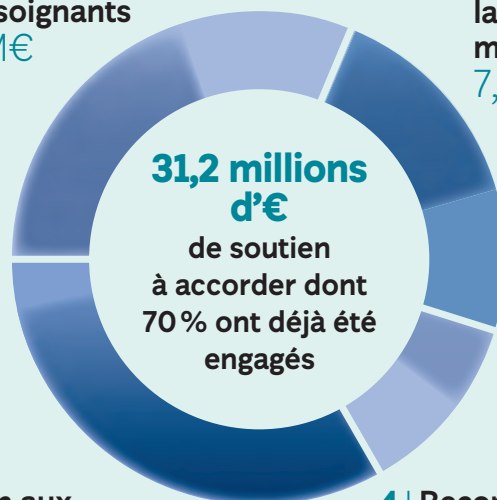
Engagée sur l'ensemble de la région Auvergne-Rhône-Alpes ainsi que dans les départements de Côte-d'Or, du Doubs, du Jura et de Saône-et-Loire, la Fondation de France Centre-Est s'est fortement mobilisée tout au long de la crise sanitaire.

Un vaste élan de solidarité nationale

4 domaines d'intervention

1 | Aide aux hôpitaux
et aux soignants
9,87 M€

2 | Soutien à
la recherche
médicale
7,3 M€



3 | Soutien aux
plus vulnérables
10,4 M€

4 | Reconstruction
du tissu associatif
3,7 M€

Montant alloué Montant engagé

Chiffres arrêtés au 11 juin 2020.

Venir en aide aux soignants, aux chercheurs et aux personnes vulnérables

Panorama des actions soutenues sur le territoire Centre-Est

La Fondation de France Centre-Est a répondu à l'appel des acteurs de terrain en apportant son soutien à 68 projets en faveur des soignants, des chercheurs et des personnes vulnérables, sur l'ensemble des 16 départements qu'elle couvre.

Aide aux personnels soignants 11 projets

Que ce soit à l'hôpital ou à domicile, les soignants ont été en première ligne de cette crise sanitaire. La Fondation de France Centre-Est a répondu à l'appel de 11 structures de soins, pour l'acquisition de matériel, le soutien psychologique aux soignants ou encore la continuité des soins à domicile.

Partout en France et particulièrement dans notre région, la Fondation de France a contribué dès le début de la crise à l'achat de matériel spécifique pour la prise en charge à l'hôpital des victimes du virus. Sur notre territoire, un soutien a été apporté aux Hospices Civils de Lyon, au Centre Hospitalier d'Annecy Genevois, au Centre Hospitalier Henri Mondor à Aurillac, aux CHU de Besançon, de Dijon et de Clermont Ferrand.

“ Nous nous sommes rapidement rendu compte que nous allions manquer de matériel. Et que les EHPAD, que nous accompagnons dans le cadre de notre mission d'aménagement du territoire, avaient besoin d'un soutien massif. Nous avons sollicité l'aide de la Fondation de France sur ces deux points sensibles : l'achat d'un échographe et la mise en place d'une équipe mobile. ”

Elisabeth Lac, Directrice générale des soins et Blandine Seguy, Directrice qualité, gestion des risques et droits des usagers du CHU de Clermont Ferrand (63)

Pendant la pandémie pour le maintien des soins ou durant le déconfinement pour assurer les mesures de sécurité sanitaire nécessaires, la Fondation de France a par ailleurs financé plusieurs projets pour aider les soignants à domicile de notre région.



La Fondation de France a aussi accompagné la mise en place d'un soutien psychologique et d'écoute aux soignants.

“ Nos agents ont travaillé dans une tension physique et émotionnelle forte notamment pendant le pic épidémique. La peur d'être contaminés, de contaminer un proche ou un résident est omniprésente. Un soutien psychologique et une écoute sont nécessaires avant d'atteindre la fin de cette crise sanitaire. ”

Géraldine Laprugne, Directrice EHPAD de Chantelle (03).



Soutien aux projets de recherche médicale 3 projets

La lutte contre l'épidémie Covid-19 est avant tout un immense défi scientifique. Dans cette course contre le temps, les équipes de recherche mobilisées pour analyser le virus, valider des protocoles de prise en charge, développer un vaccin, bénéficient du soutien de la Fondation de France en partenariat avec l'Agence nationale de recherche.

La Fondation de France a répondu à l'appel de trois projets en région Centre-Est portés par les Hospices Civils de Lyon (projet **COVEHPAD**), le Centre International de recherche en infectiologie (projet **CoronoPepStop**) à Lyon et le Commissariat à l'énergie atomique et aux énergies alternatives à Grenoble.

Commissariat à l'énergie atomique et aux énergies alternatives (Grenoble - 38)

Ce projet vise à créer un appareil d'analyse permettant de détecter la présence du virus dans l'air afin de mieux contrôler sa propagation. Compact et facile d'utilisation, il pourra être mis à la disposition du personnel soignant pour leur protection et celle de leurs patients. L'appareil

pourra également analyser la durée de maintien du virus dans l'air ainsi que l'importance relative des différents modes de transmission. La Fondation de France soutient ce projet en partenariat avec l'Agence nationale de recherche.



Soutien aux associations de proximité qui agissent auprès des personnes vulnérables 54 projets

Accès aux biens de première nécessité et aux soins, précarité alimentaire... la crise sanitaire est également une crise sociale. Partout en France et dans notre région, les personnes dont l'équilibre de vie est fragile, connaissent actuellement des difficultés accrues.

Face à ce défi sans précédent, la Fondation de France Centre-Est a apporté son soutien à 53 projets émanant de réseaux associatifs et de petites associations de proximité, qui ont adapté leurs réponses pour venir en aide aux personnes vulnérables de notre région.

Lutte contre l'isolement des personnes âgées et des personnes handicapées 17 projets



“ Entre les 16 et 17 mars, nous avons dû revoir toute notre organisation en urgence. Pour poursuivre notre accompagnement, il nous fallait proposer des solutions adaptées à ce nouveau contexte. Nous avons donc appelé individuellement l'ensemble des personnes en situation de handicap que nous connaissons : soit 300 dans la Drôme et l'Ardèche, et 450 en Isère. Nous avons créé en urgence une plateforme permettant de soutenir les personnes handicapées sur l'ensemble du territoire. Grâce à un plateau d'appel, nous recueillons les besoins et coordonnons les différentes interventions comme les soins, les aides aux tâches ménagères ou administratives ou encore un soutien psychologique face à l'isolement. ”

Matthieu Villaret, Directeur Territorial délégation de l'Isère et Stéphane Robin, Directeur Territorial délégations Drôme et Ardèche, APF France Handicap

Maintien du lien avec les personnes atteintes de troubles psychiques 8 projets

“ Les ruptures thérapeutiques liées au confinement constituent une cause majeure de ré-hospitalisation. En privant les malades de lien physique et social, l'isolement entraîne des risques de repli sur soi et d'auto-stigmatisation. Pour éviter les hospitalisations, le Centre Hospitalier du Vinatier et l'Association francophone de remédiation cognitive ont mis en place une équipe mobile de psychiatrie pour les personnes les plus à risques. Ces visites à domicile permettent une prise en charge réactive des patients et constituent ainsi une véritable alternative à l'hospitalisation complète en service de psychiatrie. ”

Nicolas Franck, Professeur en psychiatrie au Centre Hospitalier du Vinatier à Lyon (69)



Accompagnement des personnes précaires vivant dans la rue et des migrants 28 projets

“ Depuis plus de 10 ans, nous maintenons le lien social auprès de toute personne en situation de fragilité... Face à la crise du coronavirus, nous avons pris contact dès la mi-mars avec les écoles, la mairie, les associations de la ville pour aider et répondre à toutes les situations d'urgence et de première nécessité. Très vite nous avons commencé à faire du portage de courses aux personnes âgées et à appeler une fois par semaine les personnes ou les familles isolées. Pour faire face à la fracture numérique, 2 500 autorisations de sorties

déroatoires ont été distribuées ainsi que les devoirs à 5 familles primo-arrivantes ou sans accès à internet. Chaque situation était particulière. Aujourd'hui, grâce au soutien de la Fondation de France nous organisons des séances de groupe animés par une psychologue pour libérer la parole des personnes seules durant le confinement. ”

Christian Rolly, Co-Président du Centre Social Cre'actif à Chambon Feugerolles (42)



La Fondation de France Centre-Est aux côtés des acteurs du territoire

Interlocutrice de proximité, la Fondation de France Centre-Est a coordonné le vaste élan de générosité qui s'est développé dans notre région avec la mobilisation de plus de 15 500 donateurs particuliers et 180 entreprises, petites et grandes.

En parallèle, ses liens étroits avec les différents acteurs de terrain et son expertise sociale et sociétale lui ont permis d'identifier rapidement les besoins, d'instruire les projets en urgence et d'apporter des réponses ciblées.



“ La solidité de notre réseau local et notre connaissance du territoire et de ses acteurs, associées à la longue expérience d'intervention d'urgence de la Fondation de France ont été des atouts majeurs pour apporter rapidement les soutiens nécessaires. ”

Delphine Allarousse, Déléguée Générale Fondation de France Centre-Est

“ Au cours des 3 derniers mois, la Fondation de France Centre-Est s'est fortement mobilisée pour accompagner la générosité des donateurs particuliers et entreprises face à cette crise sans précédent. L'élan de solidarité suscité a permis le soutien de nombreux projets de proximité sur notre territoire. ”

Yves Minssieux, Président du Comité Lyon Fondation de France Centre-Est

“ Face à l'ampleur des besoins, notre mot d'ordre a été la réactivité et l'accompagnement. Nous avons appelé les structures de notre réseau pour prendre des nouvelles et identifier leurs besoins. Très vite, nous avons diffusé l'appel à projet d'urgence pour apporter l'aide nécessaire. ”

Martine Chanas, bénévole Référente Enfance-Famille Fondation de France Centre-Est

30 bénévoles

5 salariés

plus de

15 500

donateurs

180 entreprises

68 projets soutenus *

et **1,6** M€
déjà engagés*

* Données en date du 29 juin 2020

La mobilisation continue... reconstruire ensemble, autrement et durablement

Restons unis pour les plus vulnérables

Pour les mois qui viennent, la Fondation de France s'est fixée deux priorités :

Le soutien aux associations et entreprises de l'économie sociale et solidaire, fragilisées par la crise sanitaire, qui constituent un maillon essentiel pour maintenir un lien social, accompagner les personnes les plus fragiles, et soutenir les économies locales. La Fondation de France a ainsi conclu un partenariat avec France Active, qu'elle a contribué à créer il y a plus de 30 ans avec la Caisse des dépôts.

Poursuivre et consolider son intervention, pour identifier, mobiliser et coordonner les acteurs les plus pertinents, à l'échelle nationale comme régionale. Les programmes nationaux de la Fondation de France seront ainsi revus et adaptés pour prendre en compte les conséquences de la crise et privilégier les projets mobilisateurs et engagés dans des partenariats multi-acteurs, qui prennent en compte les enjeux à long terme de climat, de citoyenneté et d'inclusion.

Voici la liste exhaustive des structures que nous avons déjà soutenues sur notre territoire :

Association Val de Saône Dombes Services (01) - EHPAD de Chantelle (03) - Centre Hospitalier Henri Mondor (15) - CHU de Besançon (25) - Plateforme UNA Isère (38) - CHU de Dijon (21) - CHU de Clermont Ferrand (63) - AIVAD (69) - M'Atome (73) - Centre Hospitalier d'Annecy Genevois (74) - Hospices Civils de Lyon (69) - Centre International de Recherche en Infectiologie (69) - Commissariat à l'énergie atomique et aux énergies alternatives (38) - Relai Ozanam (38) - Fédération des Acteurs de la Solidarité Auvergne-Rhône-Alpes (69) - Le Group' (69) - Lyon Cité de la Fondation Armée du Salut (69) - Comité protestant de la Duchère (69) - Association Militante Prestataire Aide à domicile (03) - Délégations de l'Association des Paralysés de France (07 - 26 - 38) - Espace Culturel du Diois (26) - Maison de l'Automne (26) - CCAS Ville de Grenoble (38) - Maison de retraite départementale de la Loire (42) - Soins et Accompagnements du Forez (42) - L'Olivier des sages (69) - Réussir l'insertion à Bron (69) - Société Française de Santé en Langue des signes (74) - Service de maintien à domicile (69) - EHPAD Epinat Simon (71) - Institut Médico éducatif Saint Vincent de Paul (69) - EHPAD les Monts du soir (42) - Association AIDA (69) - Les Invités au Festin (25) - Groupe d'Entraide Mutuelles L'Espoir (42) - Centre Hospitalier d'Ambert (63) - Association GRIM (69) - Centre Hospitalier du Vinatier (69) - Observatoire du rétablissement (69) - Association Clubhouse France (69) - Centre Hospitalier spécialisé de la Savoie (73) - CCAS Ville de Grenoble (38) - L'association 3aMie (38) - Madame Ruetabaga (38) - Maison de la mutualité de l'Isère (38) - Association SOS Violences Conjugales 42 (42) - Centre social Cre'actif (42) - Association Aramis (63) - JALMALV Salins Jura (39) - Réseau de Coccagne (26 - 42 - 43 - 69) - Union nationale des groupements des épiceries sociales et solidaires (69) - Habitat et Humanisme Rhône (69) - Association Viltais (03) - SOS Refoulement (21) - Logement Solidarités (38) - L'association Magdalena (38) - APARDAP (38) - Emmaüs de Brussiaire et Pruns (63) - Act for reg (69) - L'association de lutte contre le sida pour la santé (69) - Cabiria (69) - La Table de Cana (69) - Oasis d'Amour International (69) - Foyers Matter Lyon (69) - Notre Dame des Sans-abri (69) - EHPAD Ma maison Petites Sœurs des Pauvres (63).

MERCI...

aux 15 500 donateurs,
180 entreprises,
16 médias,
engagés à nos côtés.

Fondation de France
Centre-Est
19 rue de l'Arbre Sec
69001 Lyon
centreest@fdf.org
04 72 10 92 30

Fondation
de
France

Centre-Est